

KKTC
GÜVENLİK KUVVETLERİ KOMUTANLIĞI
Tedarik Şube Müdürlüğü



SPOR FANİLA
TEKNİK ŞARTNAMESİ

ŞARTNAME NU.:
GÜVKKTEK.Ş.TED. LOJ.:25-01

TARİH:
ŞUBAT 2025

1. Bu onaylı teknik şartname, yayım tarihinden itibaren yürürlüğe girer.
2. Bu onaylı teknik şartnamenin yürürlükten kaldırılma tarihi: 31 Aralık 2030
3. Bu onaylı teknik şartname üzerinde değişiklik yapılamaz.
4. Haziran 2020 gün ve GÜVKKTEK.Ş. LOJ:20-01 sayılı Teknik Şartname yürürlükten kalkmıştır.
5. Bu onaylı teknik şartname kapak dâhil toplam 8 (sekiz) sayfadan ibarettir.



İÇİNDEKİLER

SR.NU. :

SAYFA NU :

1. KONU	3
2. GENEL HUSUSLAR	3
3. İSTEK VE ÖZELLİKLER	3-4
4. DENETİM VE MUAYENE METODLARI	4
5. DENETİM VE MUAYENE	4
6. EKLER	5
7. YARARLANILAN KAYNAKLAR	5



1. KONU :

Bu Teknik Şartname, Güvenlik Kuvvetleri Komutanlığı'nın ihtiyacı için satın alınacak "Spor Fanilas"ı" istek ve özelliklerini, numune alma, denetim ve muayene metotları ile diğer hususları konu alır.

2. GENEL HUSUSLAR

2.1. Kısaltmalar

2.1.1. Fanila: Spor Fanilas

2.2. Sınıflandırma

2.2.1. Tipi: Pamuk Fanila

3. İSTEK VE ÖZELLİKLER

3.1. Genel İstekler

3.1.1. Satın alınacak fanila tipi, beden numaraları ile miktarı, **alım dokümanında** belirtildiği gibi olacaktır.

3.1.2. Kalite güvence ve ürün kalite belgelerine ilişkin hususlar, **alım dokümanında** belirtildiği gibi olacaktır.

3.2. Teknik İstekler

3.2.1. Konfeksiyon Özellikleri

3.2.1.1. Bedenlere göre fanila miktarları **alım dokümanında** belirtildiği gibi olacaktır.

3.2.1.2. Gövde, ön ve arka olmak üzere 2 (iki) parçalı olacaktır.

3.2.1.3. Yakada 30±10 (otuz artı eksi on) mm eninde ribana şerit dikilmiş olacaktır.

3.2.1.4. Her iki omuz dikişinde fanila kumaşından omuz ekstraforu olacaktır. Omuz ekstraforunun fanila kumaşından olması hususu üretici firma kataloglarına veya belgelerine veya yazılı beyanına dayanılarak yüklenici tarafından taahhüt edilecektir.

3.2.1.5. Kol ucuna 30±10 (otuz artı eksi on) mm eninde ribana şerit dikilmiş olacaktır.

3.2.1.6. Etek ucu içe kıvrılıp dikişle kapatılmış olacaktır.

3.2.1.7. Birleştirme dikişleri, etek ucu ve kol ucu kapama dikişlerinde dikiş sıklığı, 10 (on) cm'de en az 30 (otuz) dikiş adımı olacaktır.

3.2.2. Fanila Kumaşı Ortak özellikleri

3.2.2.1. **Alım esas numunesi** rengine olacaktır.

3.2.3. Fanila Kumaşı Münferit Özellikleri

3.2.3.1. Malzeme cinsi, pamuk olacaktır. Bu husus üretici firma kataloglarına veya belgelerine veya yazılı beyanına dayanılarak yüklenici tarafından taahhüt edilecektir.

3.2.3.2. Örgü, RL süprem olacaktır. Bu husus üretici firma kataloglarına veya belgelerine veya yazılı beyanına dayanılarak yüklenici tarafından taahhüt edilecektir.

3.2.3.3. İlmek çubuk sıklığı, en az 12 (on iki) adet/cm olacaktır. Bu husus üretici firma kataloglarına veya belgelerine veya yazılı beyanına dayanılarak yüklenici tarafından taahhüt edilecektir.

3.2.3.4. İlmek sıra sıklığı, en az 15 (on beş) adet/cm olacaktır. Bu husus üretici firma kataloglarına veya belgelerine veya yazılı beyanına dayanılarak yüklenici tarafından taahhüt edilecektir.

3.2.4. Ribana Şerit Özellikleri

3.2.4.1. **Alım esas numunesi** rengine olacaktır.

3.2.4.2. Malzeme cinsi, en fazla %97 (yüzde doksan yedi) pamuk ve geriye kalanı elastomerik iplik olacaktır. Bu husus üretici firma kataloglarına veya belgelerine veya yazılı beyanına dayanılarak yüklenici tarafından taahhüt edilecektir.

3.2.4.3. Örgü, 1x1 (bir çarpı bir) ribana olacaktır. Bu husus üretici firma kataloglarına veya belgelerine veya yazılı beyanına dayanılarak yüklenici tarafından taahhüt edilecektir.

117

7



3.2.5. Dikiş İpliği Özellikleri

3.2.5.1. **Alım esas numunesi** renginde olacaktır.

3.2.5.2. Malzeme cinsi, polyester olacaktır. Bu husus üretici firma kataloglarına veya belgelerine veya yazılı beyanına dayanılarak yüklenici tarafından taahhüt edilecektir.

3.2.6. Fanila için **Çizelge-1**'de tanımları yapılmış kritik, büyük ve küçük hata olarak sınıflandırılan hataların sayısı **Çizelge-2**'deki hata kriterlerine göre "Kabul Edilebilir Hata" sayılarından fazla olmayacaktır.

3.2.7. Fanilalar giyildiğinde, ön sağ göğüs hizasında TC ve KKTC Bayrağı, sol göğüs hizasında Güvenlik Kuvvetleri Komutanlığı amblemi, sırt kısmında ise "GÜVENLİK KUVVETLERİ KOMUTANLIĞI" ve "KKTC" yazıları Ek-1'deki düzende ve **alım esas numunesindeki** fontta, kırmızı renkte basılmış olacaktır.

3.3. Ambalajlama ve Etiketleme İstekleri

3.3.1. Fanılının yan dikişlerinden birisine etiket dikilmiş olacaktır. Etiketlin üzerinde aşağıdaki bilgiler yazılmış olacaktır.

- Yüklenici Firma
- Sözleşme Tarihi
- Sözleşme Numarası
- Tipi ve Beden Numarası
- Grup/Taksit Numarası



3.3.2. Ambalajlama ve etiketleme ile ilgili diğer hususlar, **alım dokümanında** belirtildiği gibi olacaktır.

4. DENETİM VE MUAYENELER İÇİN NUMUNE ALMA

4.1. Denetim ve muayeneler için numune alma işlemi, yürürlükte olan Güv.K.K.lığı Mal Alımları, Denetim Muayene ve Kabul İşlemleri Yönergesi esasları dahilinde yapılacaktır.

4.2. Bir defada muayeneye sunulan aynı tip fanilalar bir parti olarak kabul edilecektir.

4.3. Fiziksel muayene için alınacak numune miktarı, **Çizelge-2**'de belirtildiği gibi olacaktır.

5. DENETİM VE MUAYENE

5.1. Genel Hususlar

5.1.1. Denetim ve Muayene işlemleri yürürlükteki Güv.K.K.lığı Mal Alımları Denetim, Muayene ve Kabul İşlemleri Yönergesi esaslarına göre yapılacaktır.

5.1.2. Yüklenici tarafından karşılanan ve muayenede kullanılacak tüm cihaz ve ölçü aletlerinin kalibrasyonlarının yapıldığına dair kalibrasyonu yapan firma/kurum veya kuruluşun verdiği belgeler muayene esnasında ibraz edilecektir.

5.1.3. Teknik şartnamede yer alan yüklenici tarafından taahhüt edilecek hususlar, yazılı taahhüt edilecektir. Bu taahhüt, yüklenici tarafından muayene esnasında Muayene ve Kabul Komisyon Başkanlığına verilecektir.

5.1.4. **Alım esas numunesi**, teknik şartnamede kendisine atf yapılan hususlar yönünden geçerli olacaktır.

5.1.5. Beyaz renklilerde renk haslığı özellikleri aranmayacaktır.

5.2. Denetim ve Muayene Metotları

5.2.1. Fanila için ölçümler, Şekil-1'de belirtilen yerlerden alınacaktır.

5.2.2. Alım esas numunesi ile mukayeseli, duyuşal olarak (elle) kontrol yapılacaktır.

5.3. Fiziki muayene aşamasında ölçümü veya tespiti yapılamayan hususlarla ilgili yüklenici tarafından taahhüt verilecektir.



[Handwritten mark]

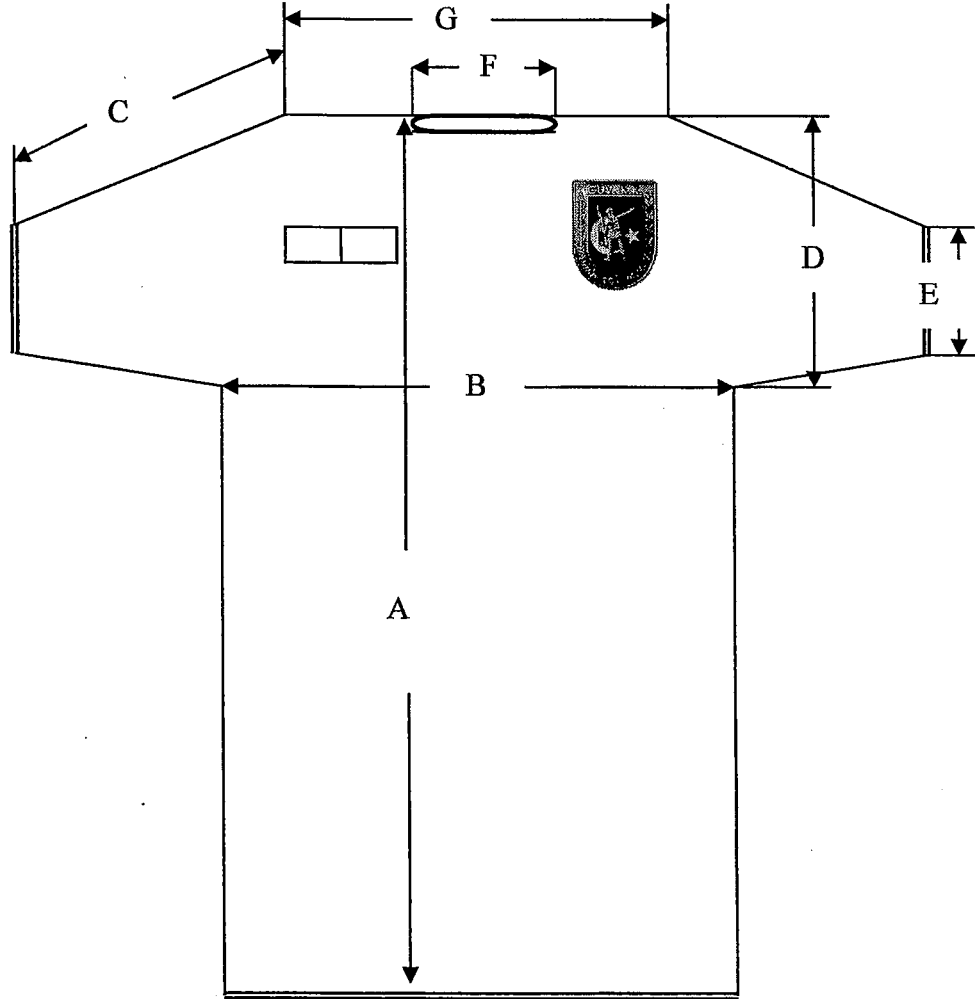
[Handwritten mark]

6. **EKLER**
- 6.1. Şekil-1: Fanila Ölçüm Yerleri
- 6.2. Çizelge-1: Hatalar
- 6.3. Çizelge-2: Fiziksel Muayenede Alınacak Numune Miktarı ve Hata Değerlendirme Kriterleri
- 6.5. EK-1 : Fanila Genel Görünüşü
- 6.6. EK-2: Fanila Beden Ölçüleri

7. **YARARLANILAN KAYNAKLAR**

7.1. TC MSB Teknik Hizmetler Dairesi Başkanlığının Aralık 2017 tarihli ve TEK.H: 05-55 D sayılı "Spor Fanilasası Teknik Şartnamesi".

ŞEKİL-1: FANILA ÖLÇÜM YERLERİ



117

11



Çizelge-1 Hatalar

Hatanın ismi	Açıklama	Sınıflandırma		
		Kritik	Büyük	Küçük
Patlak, kesik, yırtık	Herhangi bir boyutta	X		
İlmek kaçığı	1 (bir) ilmek kaçığı		X	
	Yan yana birden fazla sayıda ilmek kaçığı	X		
Yağlı, kirli ve lekeli yerler	1 (bir) cm ² ve daha büyük hatalar	X		
	1 (bir) cm ² 'den daha küçük hatalar		X	
Dikiş Hataları	Dikiş büzülmesi gibi görünümü bozan dikiş hataları		X	
	Kesilmemiş (temizlenmemiş) ve sarkan dikiş ipliği veya kumaş ipliği uçları bulunması			X
	Herhangi bir yerde kolayca fark edilebilecek ve görünüm düzgünlüğünü bozacak ölçüde dikiş yığılması veya dikiş atlaması olması		X	
Simetri Hatası	Fanilanın yakasının asimetrik dikilmiş olması		X	
Kumaşta Örgü Hatası	Herhangi bir boyutta			X
Etiket Hatası	Etiket eksik, yırtık, kesik olması, et, ket üzerindeki bilgilerin yanlış ya da eksik olmaması		X	
Rengin tanınan toleranslar dışında olması	Parti içerisindeki fanilalar arasında renk tonu farkının gri skala metoduna göre 4 (dört) seviyesinden aşağı olması	X		
	Fanila bedeni ile kollar arasındaki renk tonu farkının gri skala metoduna göre 4-5 (dört tire beş) seviyesinden aşağı olması	X		

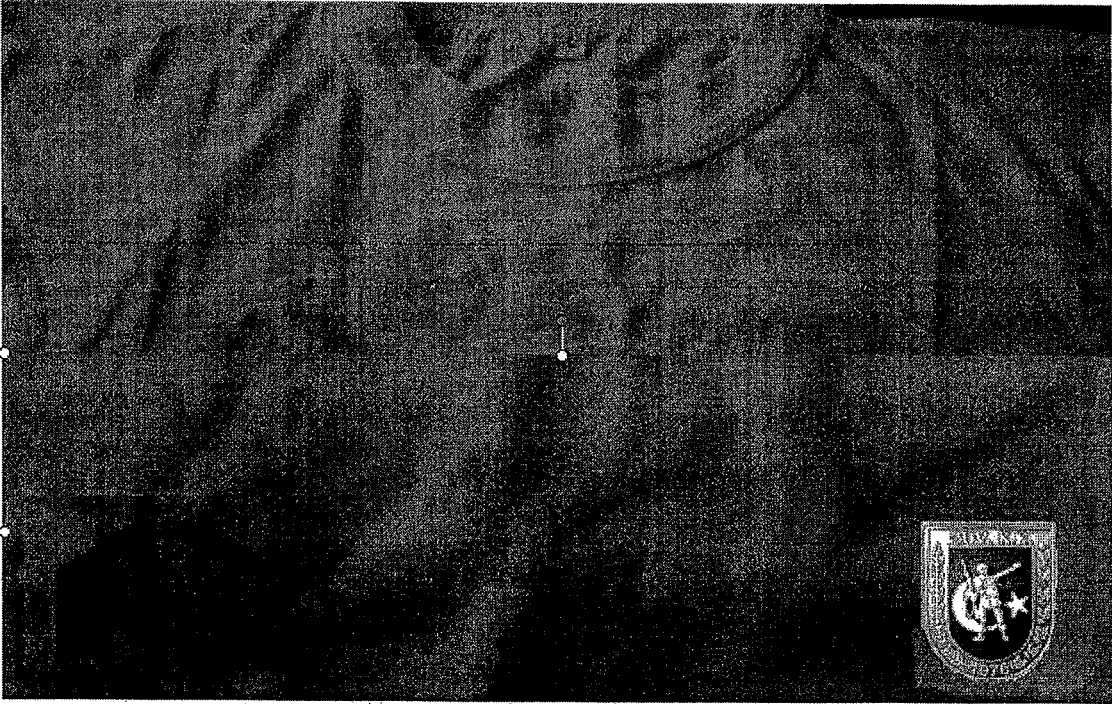
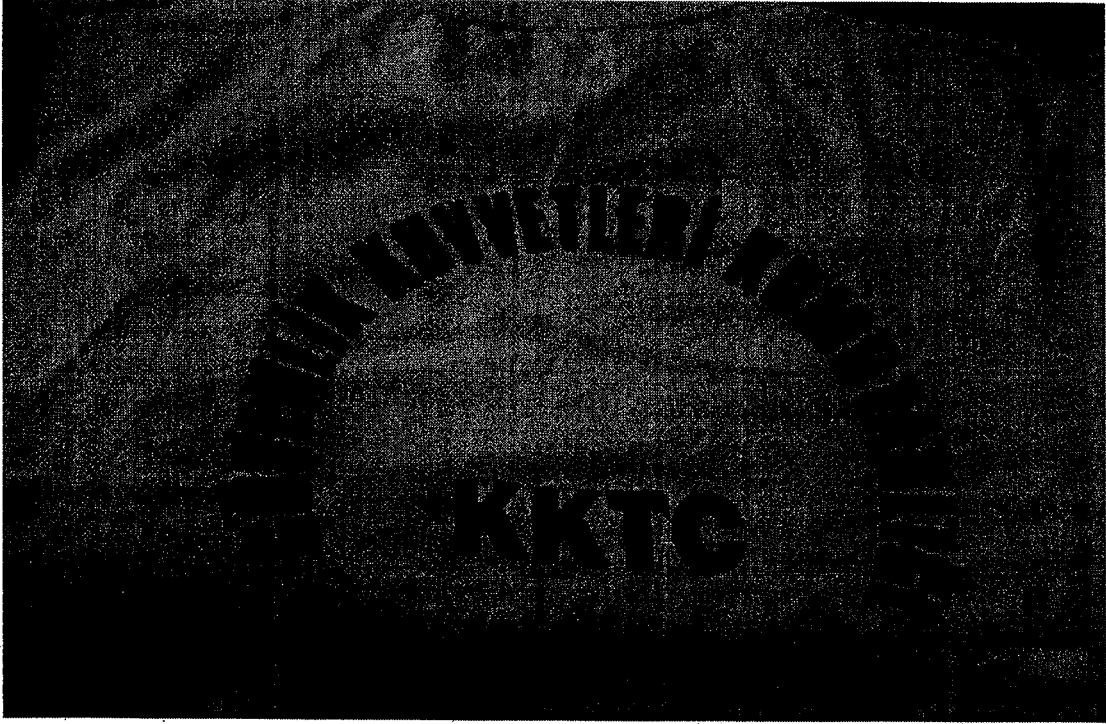
Çizelge-2 Fiziksel Muayenede Alınacak Numune Miktarı ve Hata Değerlendirme Kriterleri

Muayeneye arz olunan parti büyüklüğü (adet)	Fiziksel muayene için alınacak numune miktarı (adet)	Kabul Edilebilir Hata Sayısı (En Fazla)		
		Kritik Hata	Büyük Hata	Büyük+Küçük Hata
500 ve daha az	13	1	3	6
501-1200	20	1	5	10
1201-3200	32	2	7	14
3201-10000	50	3	10	20
10001-35000	80	4	15	30
35001-150000	125	6	20	40
150001 ve daha fazla	200	8	25	50



GÜV.KUV.K.LİĞİ ŞUBAT 2025 TARİHLİ VE GÜVKK.TEK.Ş.TED.LOJ.:25-01
NUMARALI TEKNİK ŞARTNAMENİN EK-1'İDİR.

FANİLA GENEL GÖRÜNÜŞÜ



247


1


GÜV.KUV.K.LİĞİ ŞUBAT 2025 TARİHLİ VE GÜVKK.TEK.Ş.TED.LOJ.:25-01
NUMARALI TEKNİK ŞARTNAMENİN EK-2'SİDİR.

FANİLA BEDEN ÖLÇÜLERİ

ÖLÇÜ	SEMBOL	BEDENLER (cm)				TOLERANS (cm)
		1	2	3	4	
Boy	A	70 (yetmiş)	75 (yetmiş beş)	80 (seksen)	85 (seksen beş)	± 3 (artı eksi üç)
Göğüs Genişliği	B	46 (kırk altı)	50 (elli)	54 (elli dört)	58 (elli sekiz)	± 2 (artı eksi iki)
Kol Boyu	C	17 (on yedi)	19 (on Dokuz)	21 (yimi bir)	23 (yirmi üç)	± 2 (artı eksi iki)
Kol Evi Genişliği	D	21 (yirmi bir)	22 (yirmi iki)	23 (yirmi üç)	24 (yirmi dört)	-1, +2 (eksi bir virgül artı iki)
Kol Ucu Genişliği	E	17 (on yedi)	17 (on yedi)	18 (on sekiz)	19 (on dokuz)	±1 (artı bir eksi iki)
İçten İçe Yaka Genişliği	F	15 (on beş)	15 (on beş)	16 (on altı)	17 (on yedi)	±1 (artı eksi bir)
Omuz Genişliği	G	43 (kırk üç)	46 (kırk altı)	50 (elli)	54 (elli dört)	±2 (artı eksi iki)


Fatma BOZKURT
P.Muk.Çvş.
Tedarik Uzmanı


Halil İbrahim ÇAKIR
İkm.Asb.Bçvş.
Tedarik Astsubayı

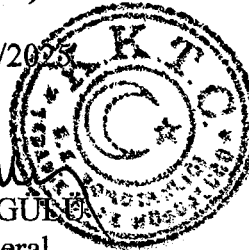

Ayhan TUNÇAY
İkmal Albay
Tedarik Şube Müdürü

(O L U R)

26 /02/2025


İlker GÖRGÜLE
Tümgeneral

Güvenlik Kuvvetleri Komutanı



GARANTİ TAAHHÜTNAMESİ / BELGESİ

Taahhüt Eden :

Taahhüt Edilen Birlik/Kurum :

Garanti Süresi : Kati Kabul Tarihi ____/____/____'den itibaren ____ aydır.

Taahhüt Konusu Malın Cinsi ve Miktarı :

Sözleşme Tarih ve No :

Yukarıda sözleşme bilgileri yazılı malı (malları), ihale dokümanında belirtilen Garanti ile ilgili yükümlülükler yönünden **garanti** ve **taahhüt** ederim.

Yüklenici _____ :

Ad Soyad

İmza – Kaşe

...../...../2026

Açıklamalar:

1. Garanti taahhütnamesi, sözleşmeyi imzalamaya yetkili kişiler tarafından imzalanmış olacaktır.
2. Sözleşme konusu mal için bu garanti taahhütnamesi tanzim edilerek malı teslim alan mal saymanlığına verilecektir. Söz konusu belgenin çoğaltılmış bir sureti ilgili saymanlık tarafından Ted.Ş.Md.lüğüne ve kullanıcı birlik Mal sorumlusuna gönderilecektir.
3. Bu belge asıl olarak verilecektir. Tıpkıçekim ve benzeri yöntemle çoğaltılmış olmayacaktır.



[Handwritten signature]

[Handwritten mark]